

Bank Me Time is van Sur&Plus. Het kleed is van Private Label by Raw, de salontafels zijn van Minotti. De bijzettafel tussen de bank is maatwerk naar een idee van Burnie, uitgevoerd door Promaat Interieurbouw. De bijzettafel met zwart marmereen blad is van Flexform. Alle kussens zijn van Raw Interiors.



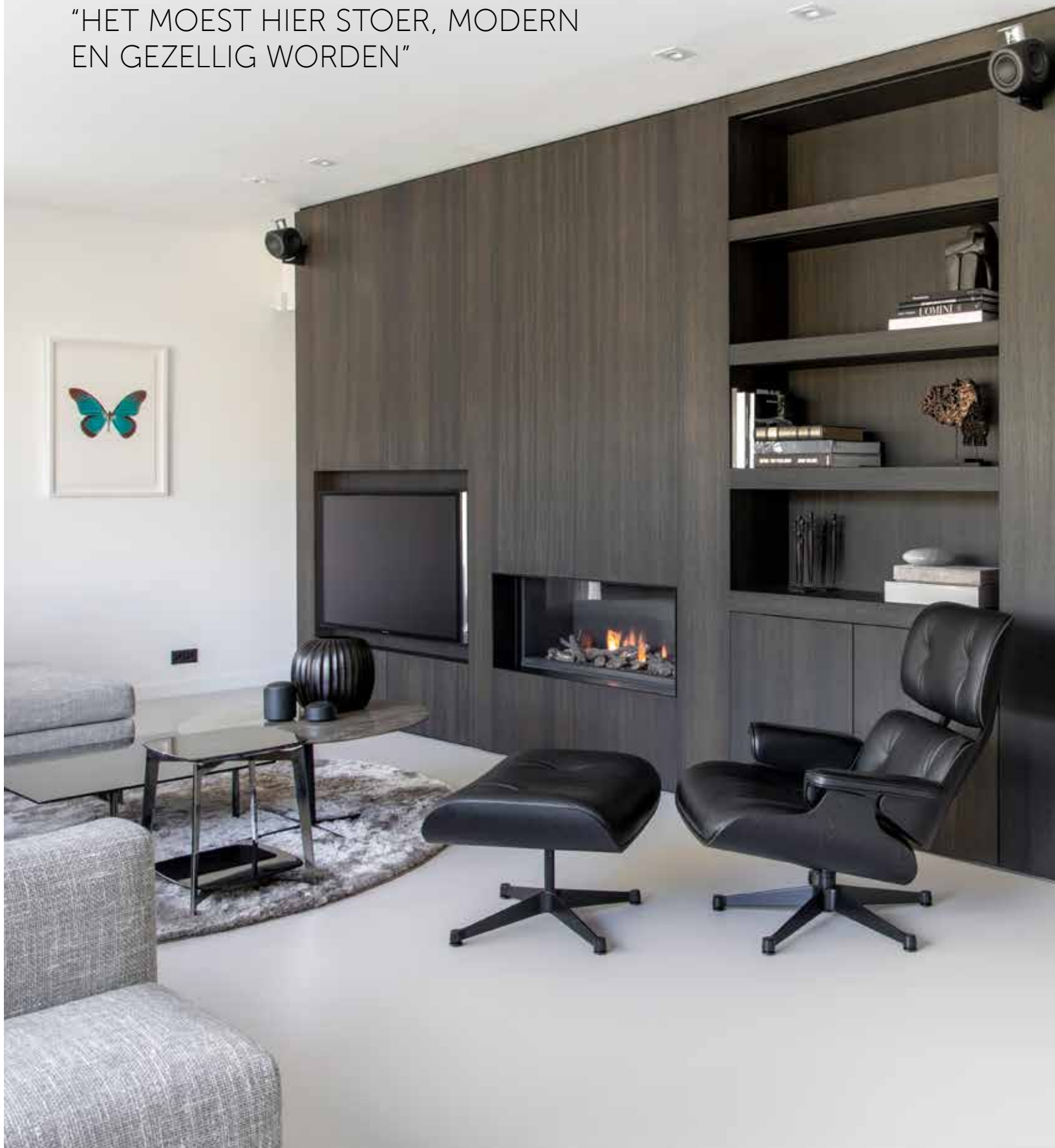
TERUG NAAR HUIS



In de eenentwintig jaar dat Burnie en Marcel samenleven, zijn ze al verschillende keren verhuisd. Pas geleden keerden ze na twaalf jaar weer terug naar Nederland. "Dit huis straalt uit wie wij zijn."

Tekst Yvonne van Galen - Fotografie Denise Zwijnen

“HET MOEST HIER STOER, MODERN
EN GEZELLIG WORDEN”





GOED IDEE: KAST ALS BASIS

Maarten van de Wetering van Raw Interiors: "De donkerbruine kast als kern van het huis is een warme basis waar omheen fijne ruimtes gecreëerd zijn."

Het wandmeubel is maatwerk naar een ontwerp van Burnie, dat is gerealiseerd door Promaat Interieurbouw. Eames Lounge Chair by Vitra. Het kunstwerk van de vlinder is van de Britse Damien Hirst en via Kunsthuizen aangeschaft.

Het kunstwerk op de muur
naar de keuken is van
kunstenaar Paco Raphael
en via Kunsthuizen gekocht.



“Dit is ons vijfde huis samen”, vertelt Burnie. “Marcel en ik zijn ooit begonnen in een appartement in Arnhem. Er was weinig te besteden en onze smaak was toen totaal anders, we hadden daar veel kersenhout en een chocoladebruine bank. Dat zou ik nu afschuwelijk vinden”, lacht hij. De mannen woonden de afgelopen twaalf jaar in België, waar ze zelf in Brasschaat een pastoriewoning lieten bouwen, die ze modern inrichtten met klassieke maatwerkelementen. Twee jaar geleden besloten ze dat ze terug wilden naar Nederland.

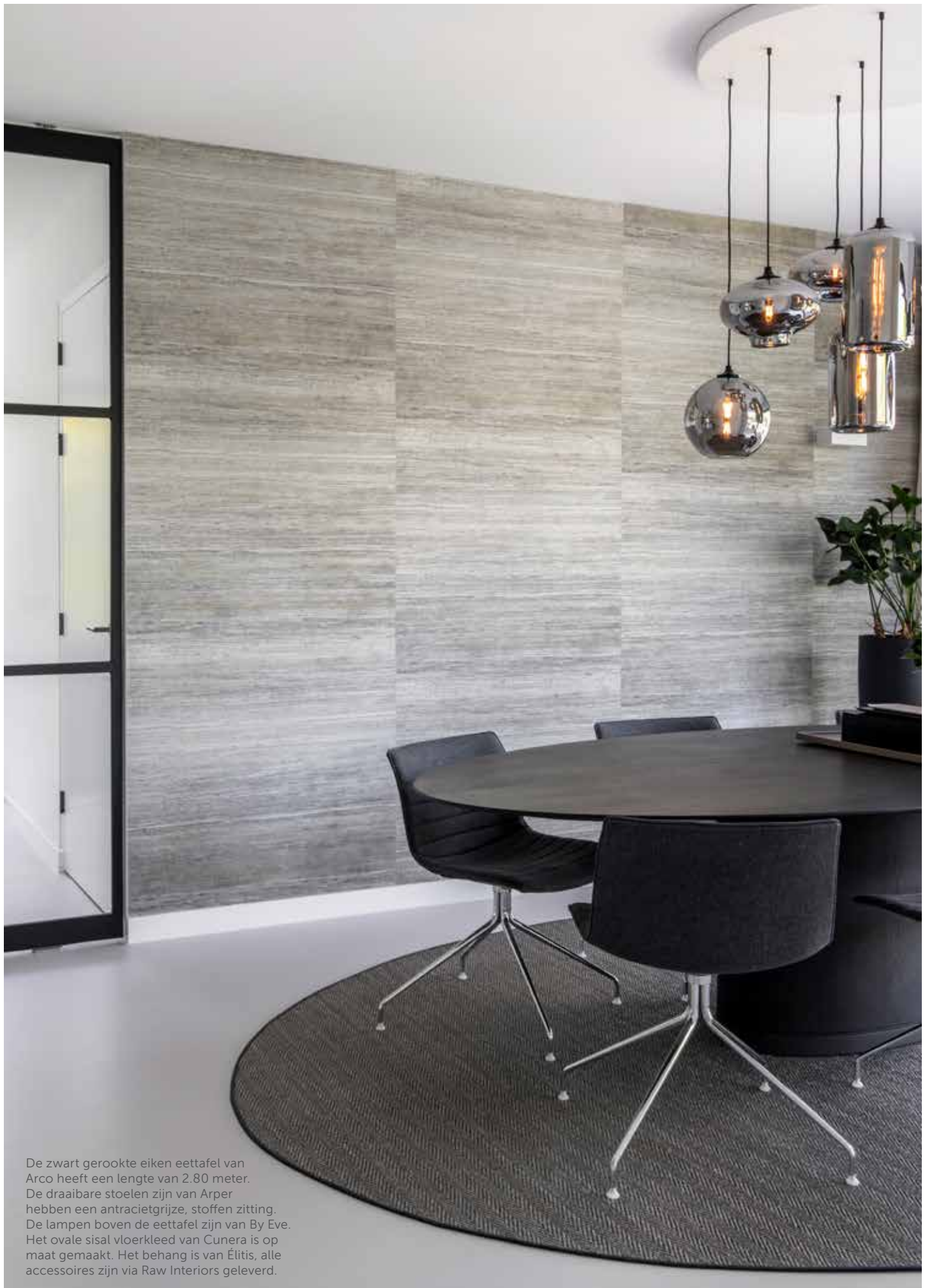
FUNCTIONEEL

Marcel: “We wilden dichterbij familie en vrienden wonen en hebben tussen Breda en Eindhoven gezocht. Het werd uiteindelijk Haaren bij Oisterwijk. Dit huis is tien jaar oud en was in perfecte staat toen we het voor het eerst zagen. Eigenlijk konden we er zo in trekken, maar ik wist al dat Burnie nog wel het een en ander zou willen veranderen. Hij heeft een goede smaak en is altijd graag met interieurs bezig. Dus kwamen er een nieuwe gietvloer, een nieuwe badkamer en toiletruimte. Muren werden doorgebroken, Burnie bedacht een maatwerk wandelement en liet taatsdeuren plaatsen. In de woonkamer kwam een nieuwe bank die hier perfect staat én lekker zit. Ik houd van mooi, maar het moet ook functioneel zijn.”

HELEMAAL WIJ

“Ik had een hotel-chique stijl voor ogen”, vertelt Burnie. “Het moest hier stoer, modern en gezellig worden en ons interieur moet uitstralen wat wij mooi vinden. De eiken kastenwand is gecombineerd met een lichte gietvloer, dat vormt een prachtig contrast, geeft rust en is het middelpunt van onze woning. We hebben er boeken over auto’s, mode en interieur in staan en objecten die we meebrachten van reizen. Verder houden we allebei van kunst, bij voorkeur gelimiteerde uitgaves. Ik wist al goed hoe ik het hier wilde inrichten, maar heb Raw Interiors om advies gevraagd. Het is altijd fijn om met iemand te sparren en zij hebben een stijl die ik prachtig vind. Door onze nieuwe meubels en de combinatie met mooie accessoires, unieke kunst en gaaf behang is dit helemaal ons thuis geworden. Met een grote, gastvrije keuken, een relax- en sportruimte in de kelder, een eigen logeervleugel voor vrienden en familie én een smaakvol interieur is deze plek een spiegel van wie wij zijn.”

“IK WIST AL GOED
HOE IK HET HIER
WILDE INRICHTEN”



De zwart gerookte eiken eettafel van Arco heeft een lengte van 2.80 meter. De draaibare stoelen zijn van Arper hebben een antracietgrijze, stoffen zitting. De lampen boven de eettafel zijn van By Eve. Het ovale sisal vloerkleed van Cunera is op maat gemaakt. Het behang is van Élitis, alle accessoires zijn via Raw Interiors geleverd.

De keuken zat al in het huis en is van het merk Bulthaup. Burnie en Marcel hadden eenzelfde keuken in hun Belgische woning. Met wat stoere elementen, zoals een zwarte kraan, andere apparatuur en een nieuw werkblad van eiken maakten ze de ruimte nog meer eigen. De hoge stoelen zijn van het Deense merk Hay. De zwarte, houten jaloezieën zijn van Sunway.





DECOTIP: GOEDE ACCESSOIRES

Maarten van de Wetering van Raw Interiors: "Met een paar goede accessoires kun je snel een mooi pakkend beeld maken, vooral als structuren en vormen elkaar versterken."

Het bureau in de werkkamer is een ontwerp van Burnie en gerealiseerd door Promaat Interieurbouw. De zwartlederen bureaustoel is van Arper. Het behang is van het merk Élitis. Het kunstwerk aan de muur is van de Duitse schilder Jörg Döring dat bij Kunsthuizen is aangeschaft.



Het bed is een boxspring uit de collectie van Eastborn. Het beddengoed en de plaid zijn van Auping, alle kussens van Raw Interiors. Het kleed onder het bed is van het Zweedse merk Kasthall, het behang komt uit de collectie van Élitis. De vaas van Mobach op het nachtkastje is via Raw Interiors aangeschaft. Op de vloer ligt zwart pvc in een visgraatmotief.

“BURNIE HEEFT EEN
GOEDE SMAAK EN IS ALTIJD
MET INTERIEURS BEZIG”





De badkamer is ontworpen door Burnie. De gietvloer is dezelfde als in de rest van het huis. Op de wand is voor hetzelfde behang van Élitis gekozen als in de slaapkamer en werkkamer. Het ronde kleed is van HKliving. Het wastafelmeubel is op maat gemaakt door Promaat Interieurbouw. De hanglamp van zwart rookglas is van Globe.



Het bad is van
Wiesbaden, de zwarte
kranen van Hotbath.



“IK HAD EEN HOTEL-CHIQUE
STIJL VOOR OGEN”